

СТУДЕНТИТЕ ОТ НБУ ЗА ЛЮБОВНИТЕ ОТНОШЕНИЯ, БРАКА И СЕМЕЙСТВОТО

Иван Евтимов

Изследването

Проведено през пролетта на 2011 г. от студенти в курса „Увод в Социологията” с техни колежки и колеги от Нов Български университет. Анкетирани са 141 души на възраст между 18 и 25 години. От тях 40% са мъже и 59,6% са жени.

Несъмнено темите за любовта, брака и семейството вълнуват младите хора. Още повече, че в съвременното общество протичат процеси на бърза промяна на ценностите по отношение на брака и семейството. Много от семействата са нестабилни, броят на разводите е голям, нараства и броят на младите хора, които живеят без брак, така наречените „несемейни семейни”. Увеличава се и броя на повторните бракове.

Новосъздадените семейства са с усложнена структура, поради децата от предишните бракове и трудностите по създаване на нормални отношения в новото семейство.

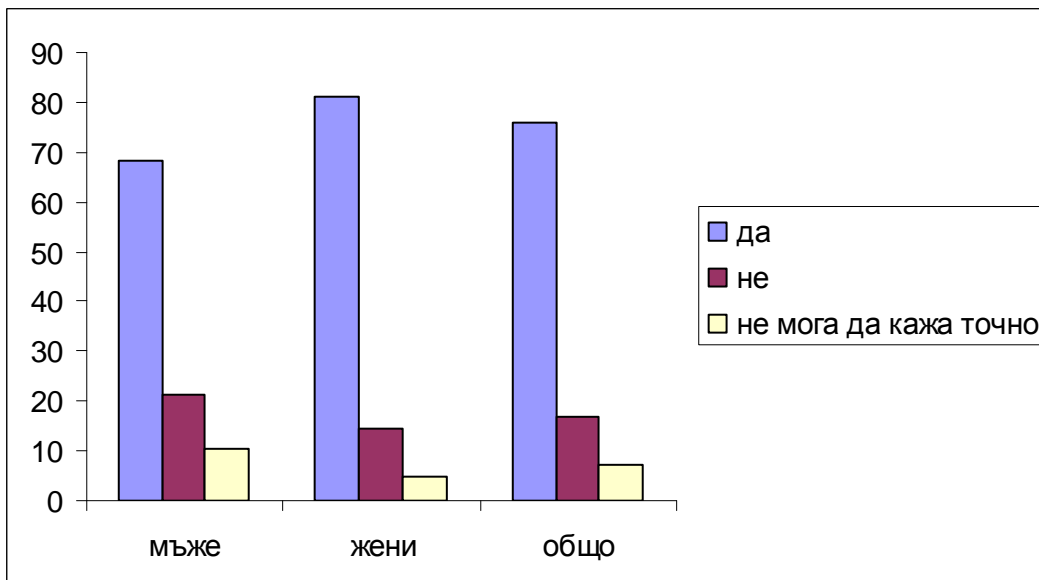
Много са факторите, които предизвикват нестабилност в любовните и семейните отношения. Икономическите трудности, честата смяна на работа, поради динамичността на трудовите пазари, широкото участие на жените в обществения труд, увеличената мобилност от селото в града и свързаните с нея трудности на адаптация към градския живот, както и емиграцията от страната – временна и постоянна, поставят на допълнителни изпитания семействата и любовните отношения.

Изследването си постави за цел да проучи как студентите се отнасят към различните аспекти на брака, семейството и сексуалните отношения.

Любовният партньор

Повечето от студентите имат любовни партньори, като броят на жените, които имат партньори е малко по-голям от този на мъжете, които имат партньорки..

Имате ли партньор в момента ?



При 10,5 % от мъжете и при 4,8% от жените, любовният им живот е доста неясен и те не могат да кажат дали имат партньор или нямат.

Имате ли партньор в момента?

| | мъж | жена | Общо |
|--------------------------|-------|-------|-------|
| да | 36,4 | 63,6 | 100,0 |
| | 39 | 68 | 107 |
| | 68,4 | 81,0 | 75,9 |
| не | 50,0 | 50,0 | 100,0 |
| | 12 | 12 | 24 |
| | 21,1 | 14,3 | 17,0 |
| не мога да кажа точно | 60,0 | 40,0 | 100,0 |
| | 6 | 4 | 10 |
| | 10,5 | 4,8 | 7,1 |
| Общо | 40,0 | 59,6 | 100,0 |
| | 57 | 84 | 141 |
| | 100,0 | 100,0 | 100,0 |

Дълготрайност на връзката

Повечето от връзките се оказват сравнително дълготрайни и при 55% от студентите са от три години. Преходът от третата към четвъртата година се оказва критичен. Само при 17% отношенията продължават и след третата година. И ако повече жени съхраняват връзката си до три години, то мъжете са повече, при които връзката продължава над четири години.

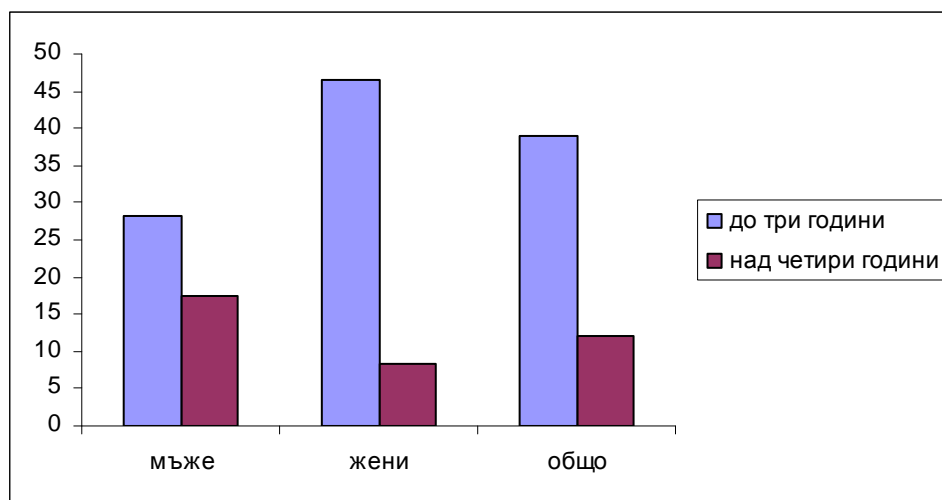


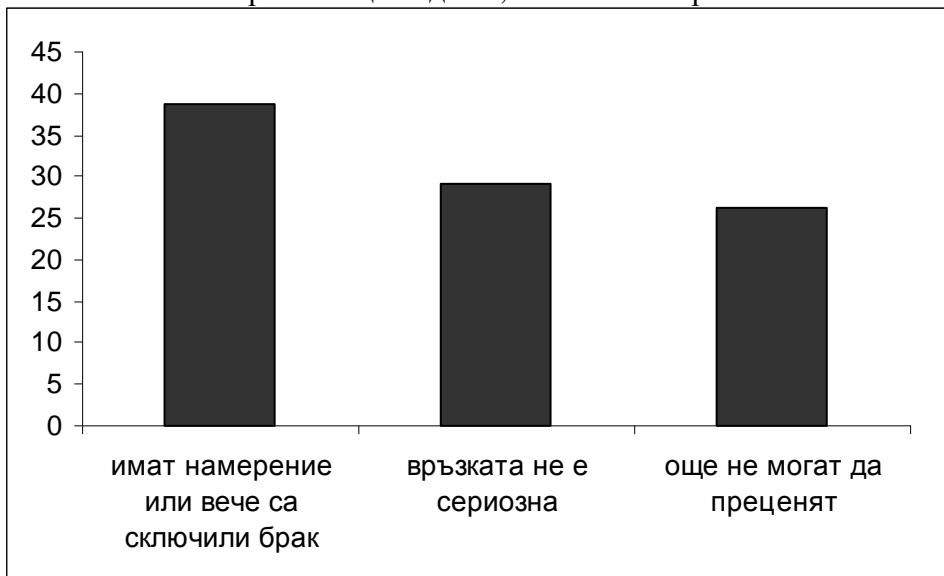
Таблица № 2 От колко време сте заедно ?

| | мъже | жени | общо |
|-------------------|------|------|------|
| до три години | 28,1 | 46,4 | 39 |
| над четири години | 17,5 | 8,3 | 12,1 |

Сериозност на връзката

Студентите се разделят на почти три равни групи, когато става въпрос за **сериозността на връзката им**, като с малко преобладават сериозните връзки. Имат намерение да

склучат брак или вече са го склучили 38,8%. Връзката им е отскоро и още не могат да кажат колко сериозна ще бъде 26,2% и не намират отношенията си за сериозни 29,1%



Стил на връзката

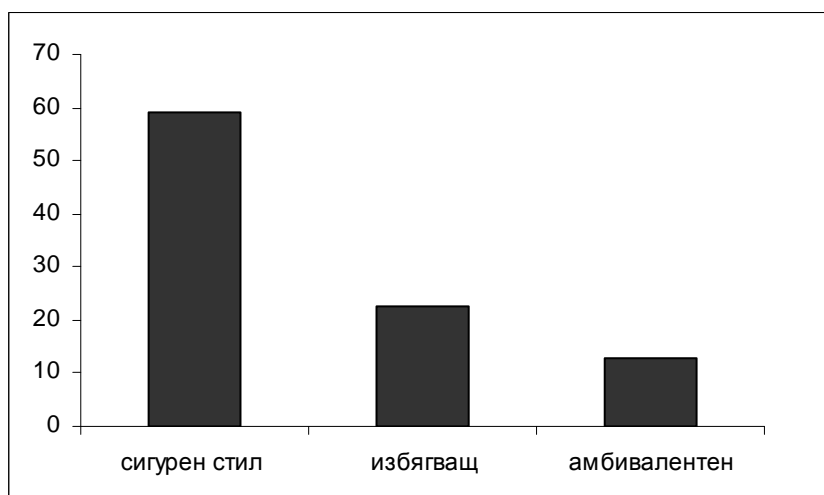
Друг аспект на връзката, имащ отношение към нейната сериозност е нейния **стил**.

Тук се ръководим от класификацията на Боулби за сигурен, амбивалентен и избягващ стил. Сигурни отношения, характерни с добро приятелство имат 58,9%. Амбивалентни отношения, характерни със страх от разпадане на връзката имат 12,8 % и избягващи отношения, при които се демонстрира незаинтересованост от партньора имат 22,7% , което е близко до процента на несериозните връзки – 29,1%

Какъв тип отношения имате с партньора си ?

| | Процент |
|--|---------|
| неотговорили | 5,7 |
| сигурен - в достатъчно добри приятелски отношения сме | 58,9 |
| амбивалентен - в повечето случаи изпитвате страх, че той/тя ще ви изостави | 12,8 |
| избягващ - имаме "отворена" връзка и всеки е свободен да има свой живот. | 22,7 |
| Total | 100,0 |

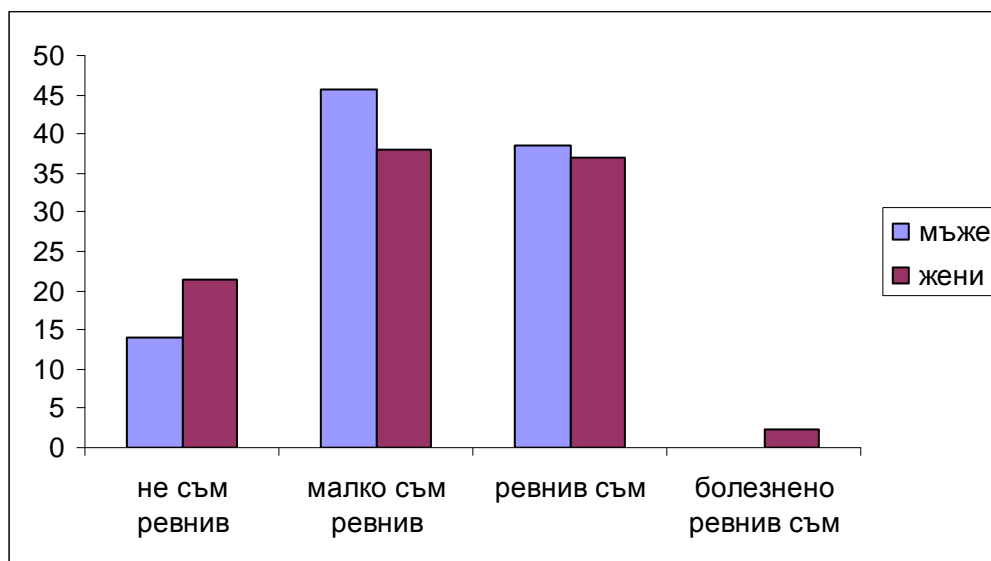
Какъв тип отношения имате с партньора си ?



Ревност

В любовните отношения често се поражда и **ревност**, която понякога става причина за разпада им. Данните показват, че няма сериозни различия между мъжете и жените по отношение на ревността.

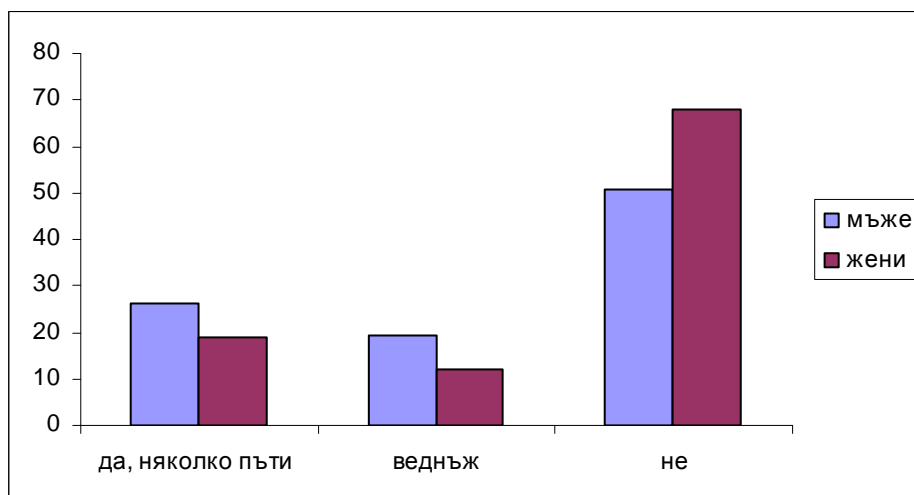
| | мъже | жени | общо |
|----------------------|------|------|------|
| не съм ревнив | 14 | 21,4 | 18,4 |
| малко съм ревнив | 45,6 | 38,1 | 41,1 |
| ревнив съм | 38,6 | 36,9 | 37,6 |
| болезнено ревнив съм | 0 | 2,4 | 1,4 |



Ревността често е свързана с изневяратата или с подозрението за такава.

Изневерявали ли сте на партньора си ?

| | мъже | жени | общо |
|------------------|------|------|------|
| да, няколко пъти | 26,1 | 19 | 22,7 |
| веднъж | 19,3 | 11,9 | 14,9 |
| не | 50,9 | 67,9 | 61 |



Изневери

Данните потвърждават разпространеното мнение, че мъжете изневеряват по-често. Отново прави впечатление, че процентът на изневерилите по няколко, съвпада с процента на студентите, посочили избягващия стил.

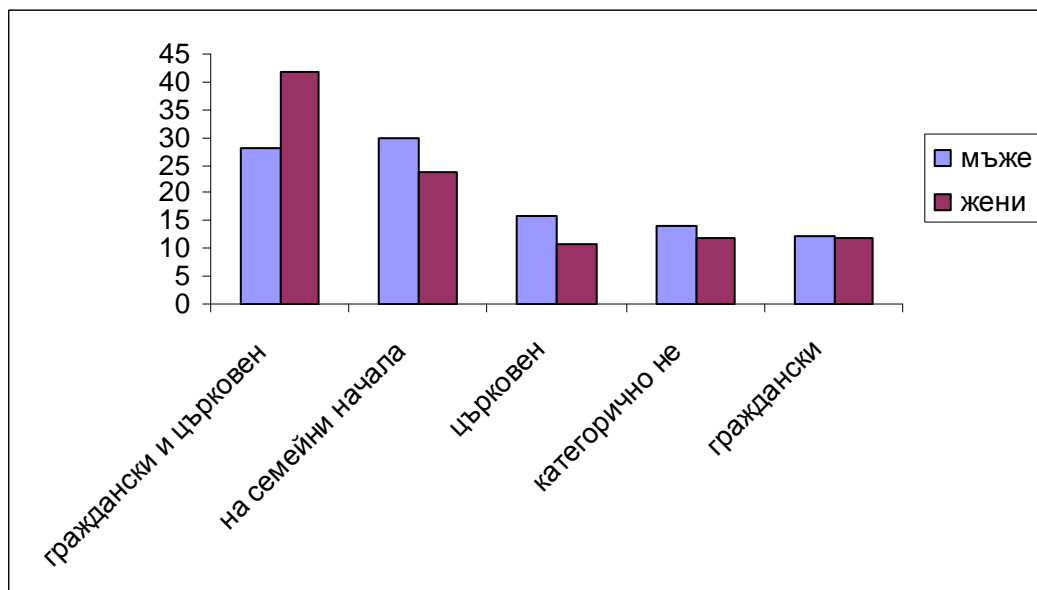
Отношение към брака

Въпреки твърдението, че младите се отказват да сключват брак, данните от изследването показват, че бракът продължава да бъде желан от 61% от студентите. Предпочитат да живеят на семейни начала 26,2% и не желаят да се обвързват под никаква форма 12,8

Бихте ли сключили брак?

| | мъже | жени | общо |
|-----------------------|------|------|------|
| граждански и църковен | 28,1 | 41,7 | 36,2 |
| на семейни начала | 29,8 | 23,8 | 26,2 |
| църковен | 15,8 | 10,7 | 12,8 |
| категорично не | 14 | 11,9 | 12,8 |
| граждански | 12,3 | 11,9 | 12,1 |

Бихте ли сключили брак?



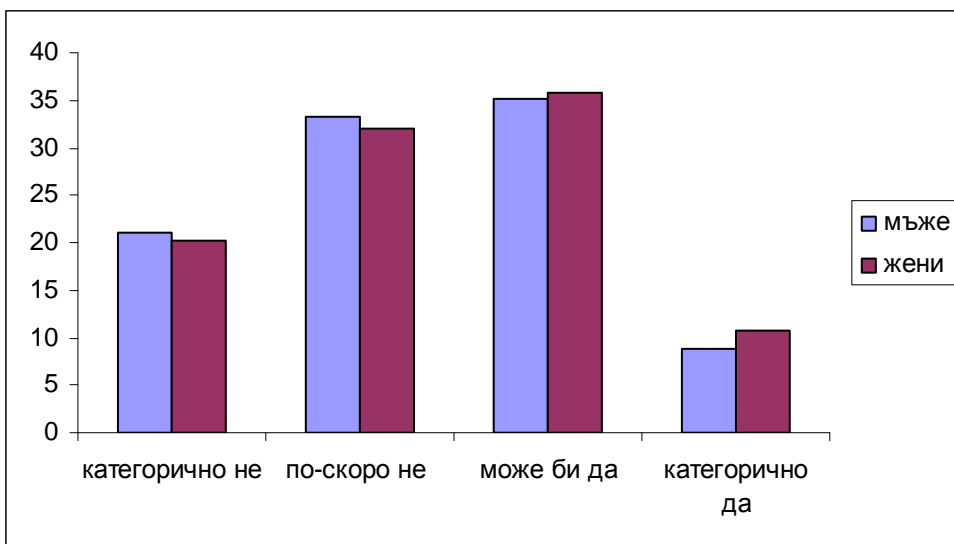
Оказва се, че най-непопулярен е само гражданския брак. Големият процент от студентите, който се дължи най-вече на жените, желае и **граждански и църковен брак**.

По-голяма част от студентите (53,2%) имат идеалистични представи за бъдещите си отношения и не се страхуват от развод и свързаните с него имуществени проблеми, поради което не са склонни да подписват предбрачен договор. Категорично са за договора 9,9%, а останалите се колебаят.

Склонни ли сте да подпишете предбрачен договор ?

| | мъже | жени | общо |
|----------------|------|------|------|
| категорично не | 21,1 | 20,2 | 20,6 |
| по-скоро не | 33,3 | 32,1 | 32,6 |
| може би да | 35,1 | 35,7 | 35,5 |
| категорично да | 8,8 | 10,7 | 9,9 |

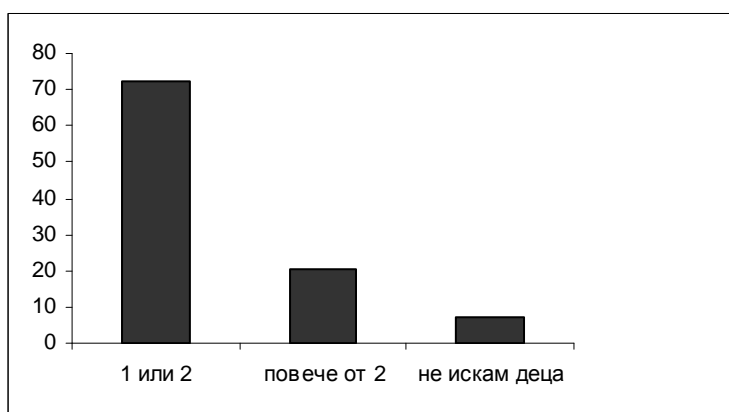
Склонни ли сте да подпишете предбрачен договор ?



Деца

Желят да имат повече от две деца 20,6% и едно или две деца 72,3. Само 7,1% не желаят деца. На практика, обаче повечето се задоволяват с едно дете. Няма разлика между желанията на жените и мъжете.

Колко деца бихте желали да имате ?



Колко деца бихте желали да имате ?

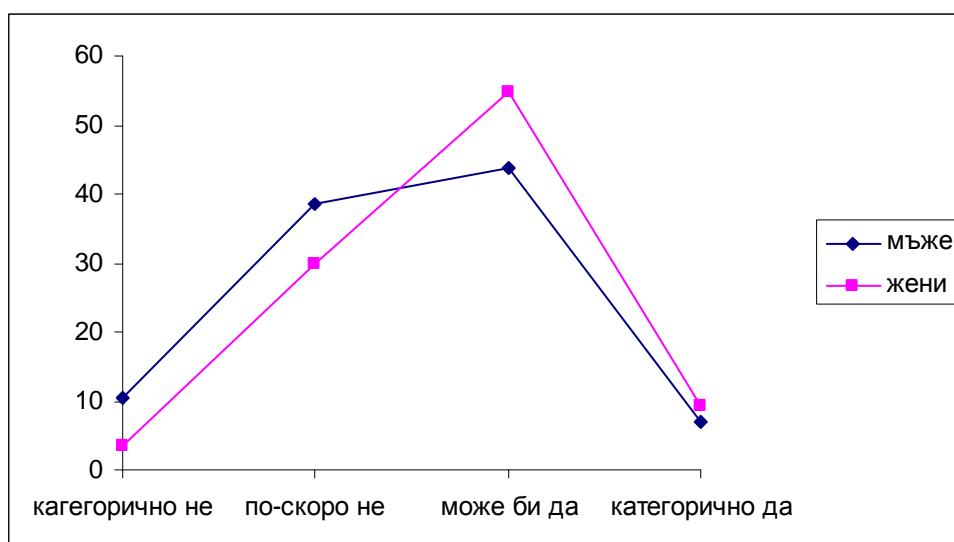
| | Процент |
|---------------|---------|
| не искам деца | 7,1 |
| 1 или 2 | 72,3 |
| повече от 2 | 20,6 |
| Total | 100,0 |

Тези, които не искат **да осиновят дете** и тези, които искат, са в двата края на разпределението, като по-голямата част от студентите нямат твърдо мнение и се разполагат в средата. Жените са по-склонни на осиновяване.

Склонни ли сте на осиновяване ?

| | Frequency | Valid Percent |
|----------------|-----------|---------------|
| неотговорили | 1 | ,7 |
| категорично не | 9 | 6,4 |
| по-скоро не | 47 | 33,3 |
| може би да | 71 | 50,4 |
| категорично да | 13 | 9,2 |
| Total | 141 | 100,0 |

Склонни ли сте на осиновяване ?



Причини за развод

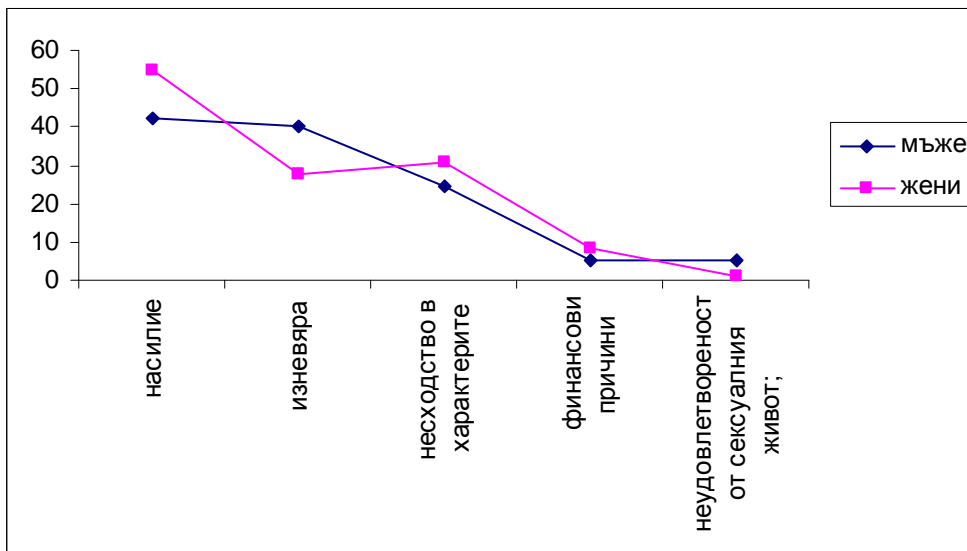
Три са най-важните **причини, поради които студентите биха поискали развод**, като има ясно изразени различия между мъжете и жените. За жените на първо място е насилието, а за мъжете изневярата

Представете си, че вече сте сключили брак. Кое би ви накарало да поискате развод? –

| | Valid Percent |
|---|---------------|
| насилие | 49,6 |
| изневяра | 32,6 |
| несходство в характерите | 28,4 |
| финансови причини | 7,1 |
| неудовлетвореност от сексуалния живот; | 2,8 |
| неодобрение на брака от страна на родителите; | 0,0 |
| неодобрение на брака от страна на приятелите | 0,0 |
| друго | 2,8 |

| | |
|--|-------|
| | 128,9 |
|--|-------|

Кое би ви накарало да поискате развод?



Любов и професионално развитие

Повечето студенти са убедени, че връзката им няма да е пречка за професионалното им развитие, но ако трябва да избират 15,6% ще изберат кариерата и 10,6% ще предпочетат да запазят връзката си.

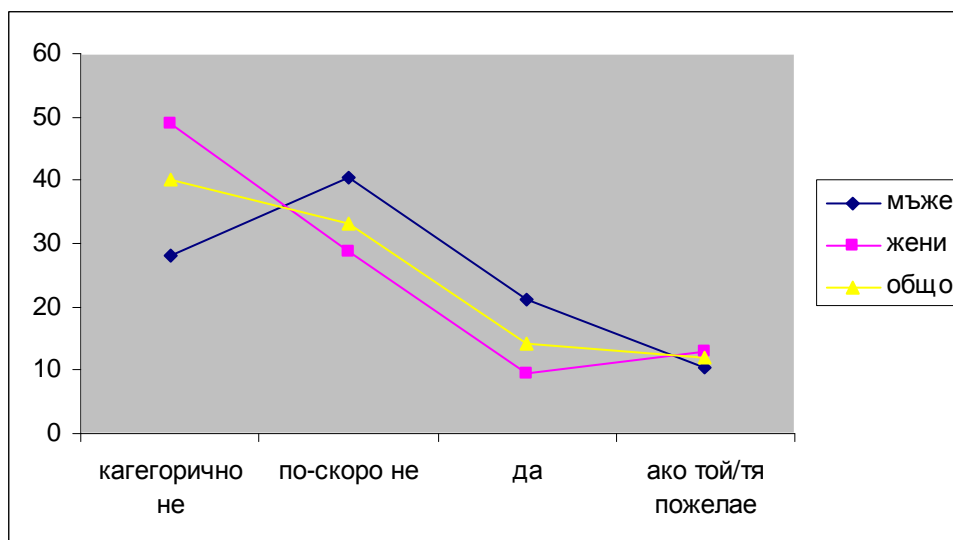
Ако в момента имате връзка и Ви се налага да избирате между нея и професионално развитие, кое бихте избрали ?

| | Percent |
|-------------------------------------|---------|
| кариера | 15,6 |
| предпочитам да запазя връзката си | 10,6 |
| смятам, че мога да справя и с двете | 73,8 |
| Total | 100,0 |

Интимност на отношенията

Обстоятелството, че повечето студенти не желаят да участват в **реалити формат** с половинката си показва, че гледат сериозно на връзката си и не са склонни към ексхибиционизъм. Жените са по-малко склонни на такива изяви

Бихте ли участвали в reality формат с половинката си ?



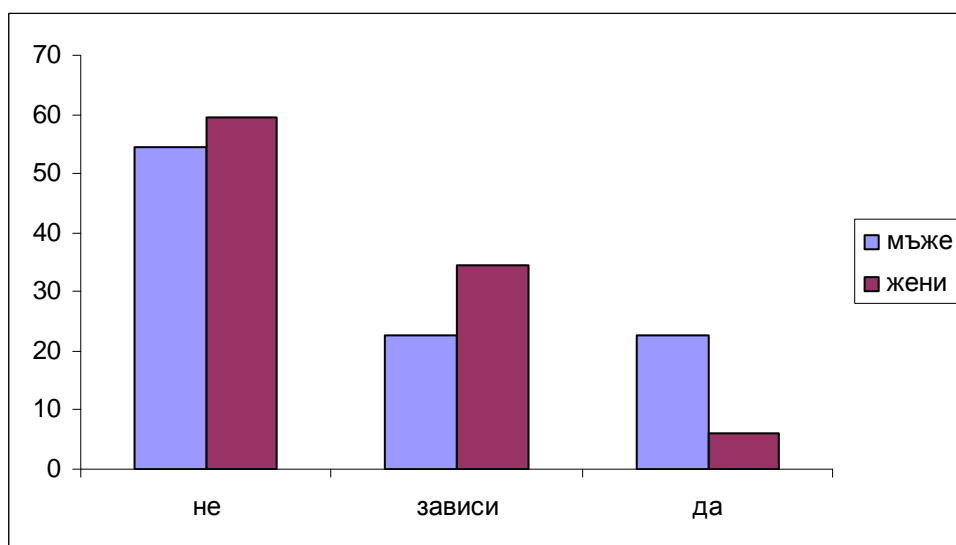
Бракът по сметка

Бракът по сметка се отхвърля от 57,4% от студентите. Но около 30% допускат такава възможност и 12,8% биха сключили брак по сметка. За една голяма част от студентите бракът по любов не е единствената възможност.

Бихте ли сключили брак по сметка ?

| | мъже | жени | общо |
|--------|------|------|------|
| не | 54,4 | 59,5 | 57,4 |
| зависи | 22,8 | 34,5 | 29,8 |
| да | 22,8 | 6 | 12,8 |

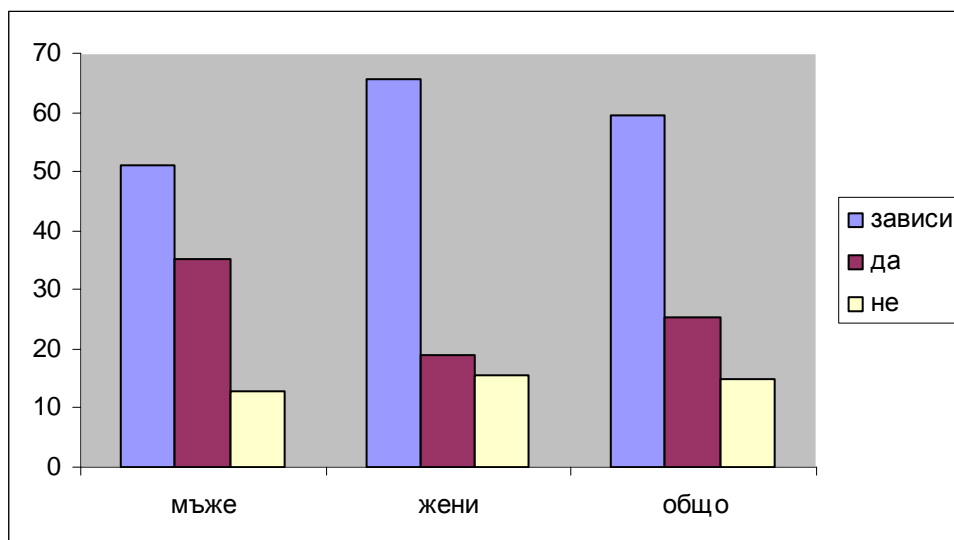
Бихте ли сключили брак по сметка ?



Бихте ли имали връзка (живяли) с човек с дете/ деца от предишен брак ?

| | мъже | жени | общо |
|--------|------|------|------|
| зависи | 50,9 | 65,5 | 59,6 |
| да | 35,1 | 19 | 25,5 |
| не | 13 | 15,5 | 14,9 |

Бихте ли имали връзка (живяли) с човек с дете/ деца от предишен брак ?



Равноправие в брака

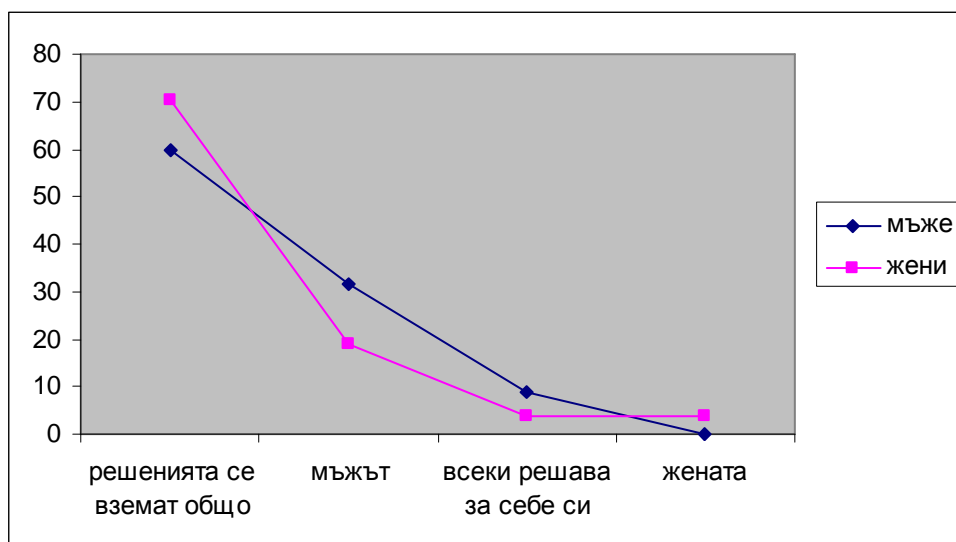
Въпреки, че една голяма част от студентите (66,0%) са за **равноправие в брака** има и привърженици на традиционното разбиране за мъжа като глава на семейството Има и един малък процент (5,7%), които не гледат на брака като на съюз, не изискващ общи решения и съвсем малък (2,1%), за който жената трябва да бъде глава на семейството.

Прави впечатление, че всички, които искат жената да е глава на семейството са жени, докато за мъжа като глава на семейството, освен мъжете, са гласували и 19,0% от жените.

Според вас, кой трябва да е глава на семейството?

| | мъже | жени | общо |
|-----------------------------|------|------|------|
| решенията се вземат общо | 59,6 | 70,2 | 66 |
| мъжът | 31,6 | 19 | 24,1 |
| всеки решава за себе си | 8,8 | 3,6 | 5,7 |
| жената | 0 | 3,6 | 2,1 |

Според вас, кой трябва да е глава на семейството?



Отношение към хомосексуализма

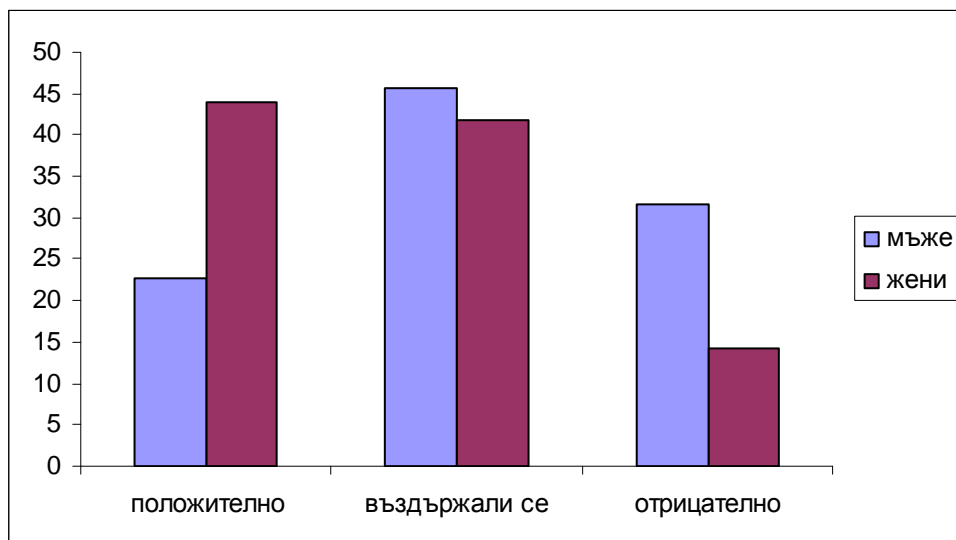
Студентите демонстрират либерален подход към **проблема за хомосексуални двойки**. За правото да сключват граждански брак биха гласували 35,513%. Няма да гласуват 43,3%, което показва, че без да са изцяло отрицателно настроени, не са и убедени, че тези двойки трябва да имат равни права с останалите граждани и 21,3 % са изцяло отрицателно настроени.

Прави впечатление, че жените са много по-либерално настроени към хомосексуализма в сравнение с мъжете.

Ако има референдум дали да се разреши на хомосексуалните двойки да сключват граждански брак вие:

| | мъже | жени | общо |
|---------------|------|------|------|
| положително | 22,8 | 44 | 35,5 |
| въздържали се | 45,6 | 41,7 | 43,3 |
| отрицателно | 31,6 | 14,3 | 21,3 |

Как ще гласувате?



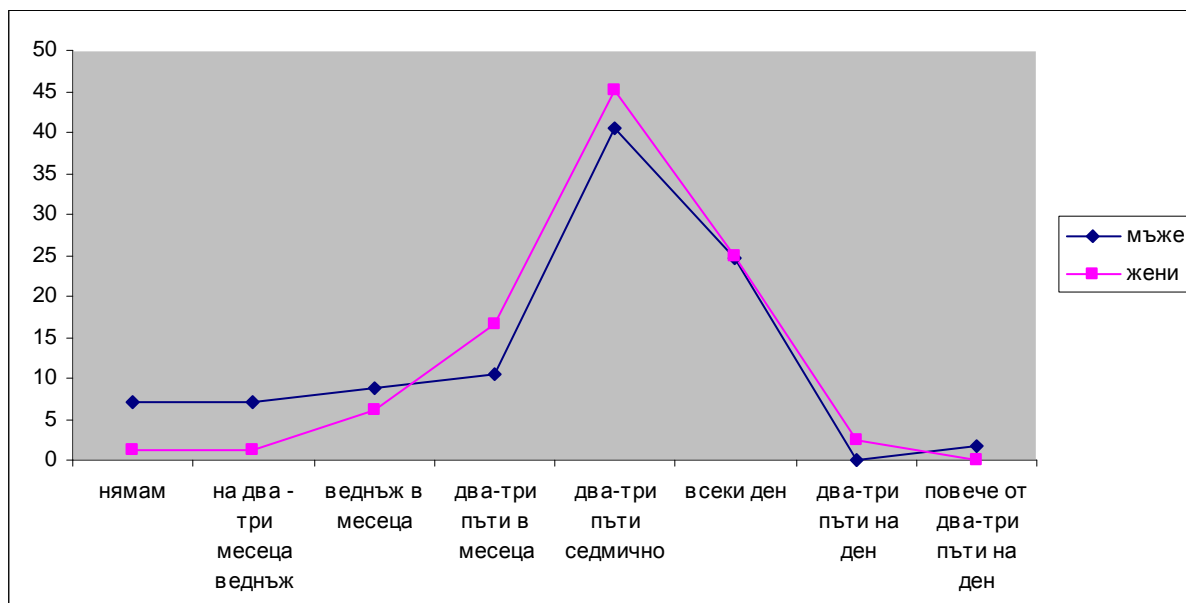
В следващата серия от въпроси, искахме да видим какво е качеството на връзките, които студентите имат. Колко задълбочени са те и какво е общото задоволство от любовните им отношения.

Честотата на сексуалните отношения не оказва голямо влияние върху задоволството от връзката, освен ако няма големи разминавания между изискванията на партньорите. Данните показват, че честотата на сексуалните отношения се разпределя близко до нормалното разпределение. Крайните стойности са в двата края на разпределението, а в средата са средните стойности.

Колко често правите секс?

| | мъже | жени | общо |
|-------------------------------|------|------|------|
| нямам | 7 | 1,2 | 0,7 |
| на два - три месеца веднъж | 7 | 1,2 | 3,5 |
| веднъж в месеца | 8,8 | 6 | 7,1 |
| два-три пъти в месеца | 10,5 | 16,7 | 14,2 |
| два-три пъти седмично | 40,4 | 45,2 | 43,3 |
| всеки ден | 24,6 | 25 | 24,8 |
| два-три пъти на ден | 0 | 2,4 | 1,4 |
| повече от два-три пъти на ден | 1,8 | 0 | 0,7 |

Колко често правите секс?



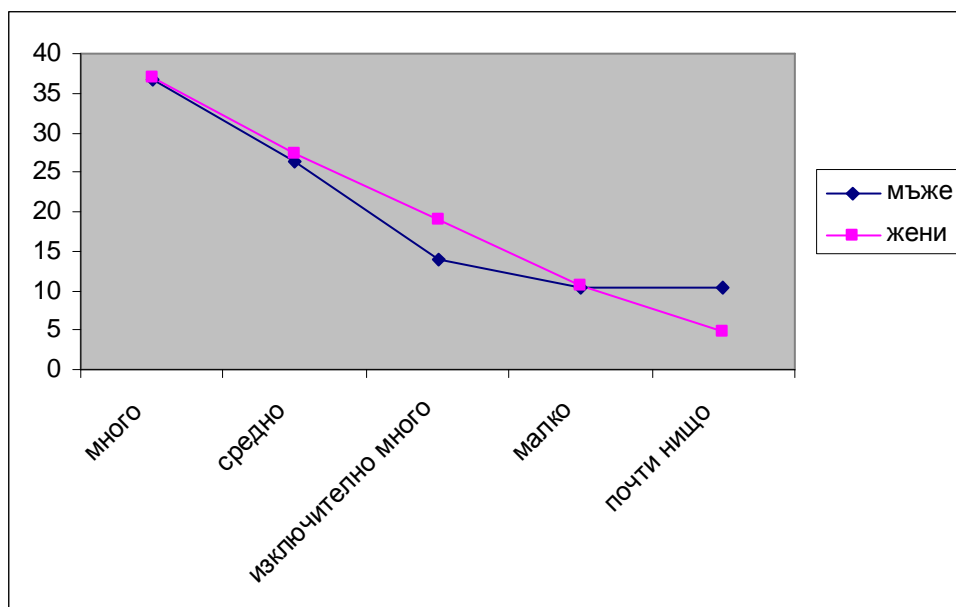
Инвестиции в отношенията

Повечето студенти са вложили големи **инвестиции** в своите връзки, което показва, че те ги ценят и държат на тях.

Колко сте вложили в своята връзка?

| | мъже | жени | общо |
|--------------------|------|------|------|
| много | 36,8 | 36,9 | 36,9 |
| средно | 26,3 | 27,4 | 27 |
| изключително много | 14 | 19 | 17 |
| малко | 10,5 | 10,7 | 10,6 |
| почти нищо | 10,5 | 4,8 | 7,1 |

Колко сте вложили в своята връзка?



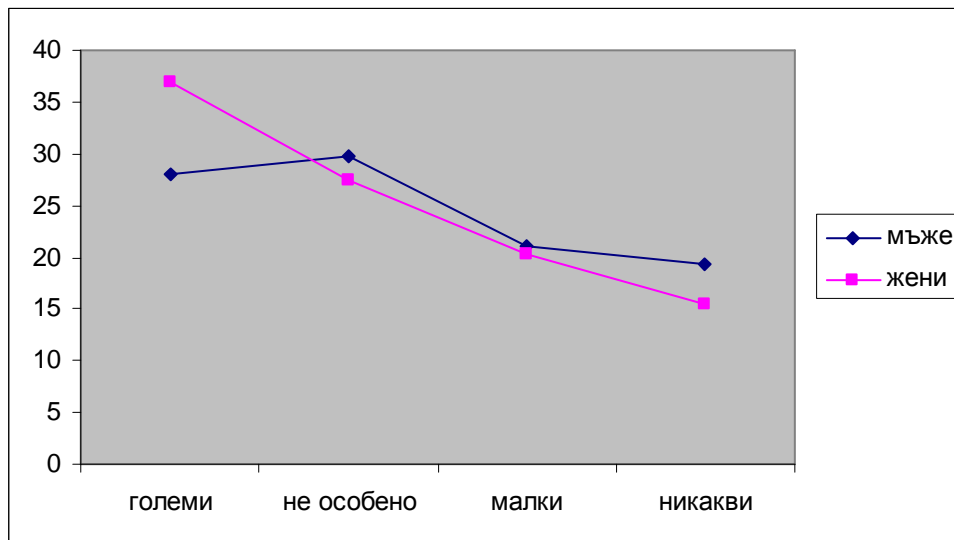
Възможност за алтернативни връзки

Силата на една връзка е зависи не само от вложените инвестиции, но и от възможностите за други връзки. По този показател студентите се делят почти по равно. Една трета имат много възможности, друга трета имат не особено големи и другата трета имат малки или никакви възможности.

Най-общо казано, как оценявате алтернативите, (възможностите за други отношения)?

| | мъже | жени | общо |
|------------|------|------|------|
| големи | 28,1 | 36,9 | 33,3 |
| не особено | 29,8 | 27,4 | 28,4 |
| малки | 21,1 | 20,2 | 20,6 |
| никакви | 19,3 | 15,5 | 17 |

Най-общо казано, как оценявате алтернативите, (възможностите за други отношения)?



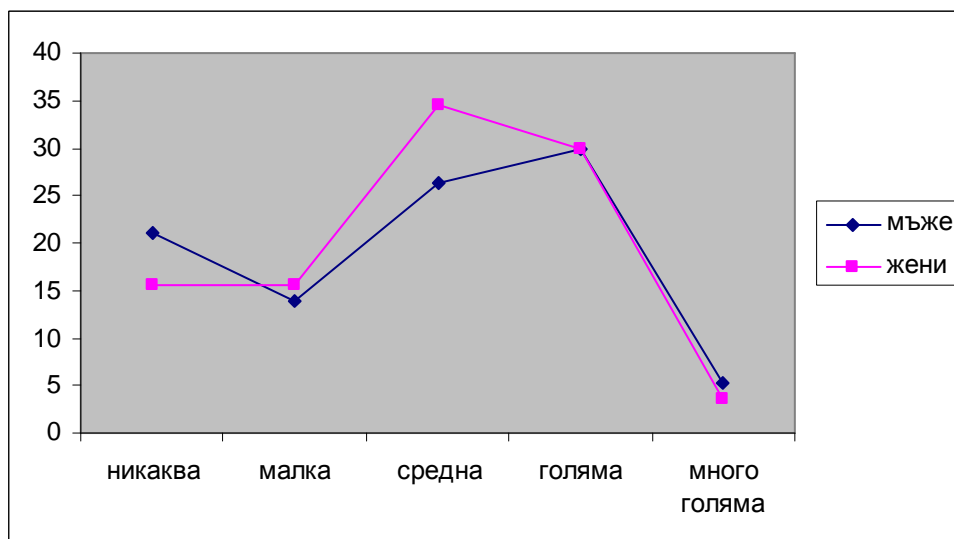
Задължение към връзката

Отношението между вложените инвестиции и възможностите за други връзки определя и степента, в която хората се чувстват **задължени да поддържат една връзка**. Данните потвърждават тази зависимост. Една трета изпитват малко или никакво задължение, друга трета изпитват средно задължение и последната трета изпитват силно задължение да поддържат връзката.

В каква степен се чувствате задължен да поддържате тези взаимоотношения?

| | мъже | жени | общо |
|-----------------|------|------|------|
| никаква | 21,1 | 15,5 | 17,7 |
| малка | 14,0 | 15,5 | 17,7 |
| средна | 26,3 | 34,5 | 31,2 |
| голяма | 29,8 | 29,8 | 29,8 |
| много голяма | 5,3 | 3,6 | 4,3 |

В каква степен се чувствате задължен да поддържате тези взаимоотношения?



| | Процент |
|--------------------------|---------|
| никаква и малка | 35,4 |
| средна | 31,2 |
| голяма и много голяма | 34,1 |

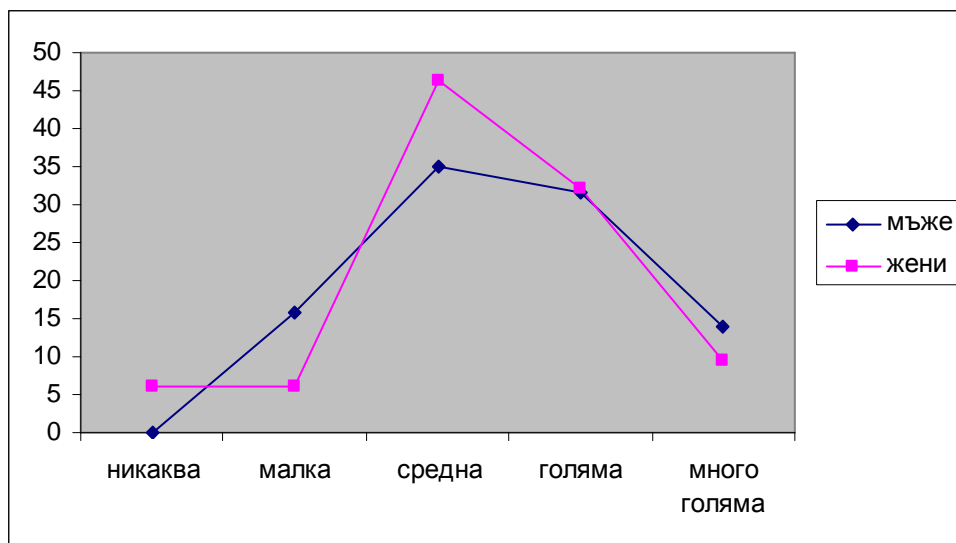
Задоволство от отношенията

Като цяло преобладава голямото и средно удовлетвореност от отношенията.

Като имате предвид всички аспекти на Вашите отношения, каква е степента на задоволство от отношенията Ви?

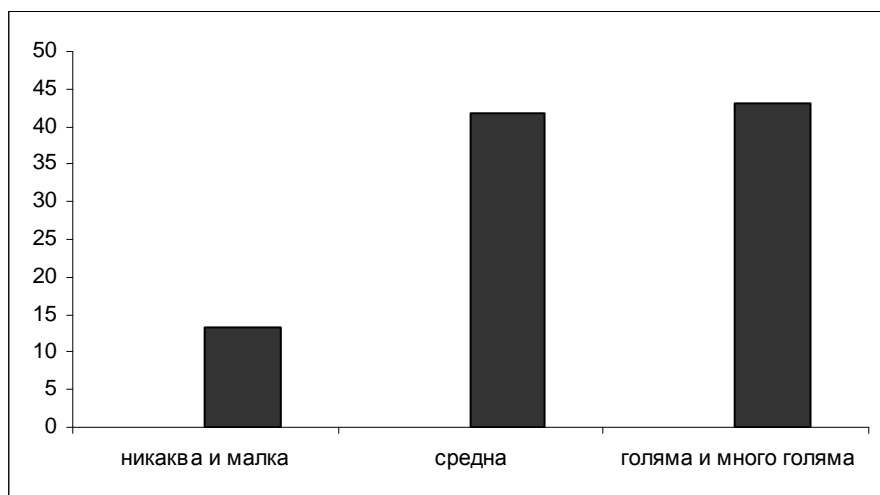
| | мъже | жени | общо |
|-----------------|------|------|------|
| никаква | 0 | 6 | 3,5 |
| малка | 15,8 | 6 | 9,9 |
| средна | 35,1 | 46,4 | 41,8 |
| голяма | 31,6 | 32,1 | 31,9 |
| много голяма | 14 | 9,5 | 11,3 |

Като имате предвид всички аспекти на Вашите отношения, каква е степента на задоволство от отношенията Ви?



Като имате предвид всички аспекти на Вашите отношения, каква е степента на задоволство от отношенията Ви?

| | |
|--------------------------|------|
| никаква и малка | 13,4 |
| средна | 41,8 |
| голяма и много голяма | 43,2 |



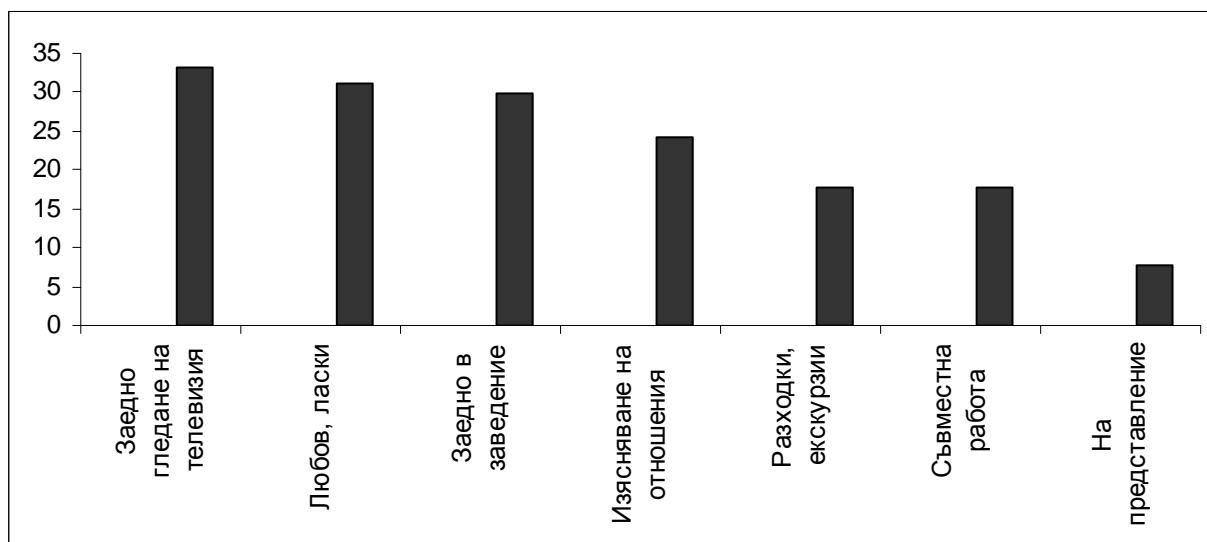
Съдържание на съвместния живот

Ако погледнем към **съдържанието на съвместния живот** на младите хора – ще останем леко разочаровани. Те прекарват малко повече време пред телевизора, отколкото в леглото. На трето място е посещението на заведения и едва на седмо място е участие в културния живот.

Колко често сте ангажирани в следните дейности?

| | Много често | Процент |
|---|--|---------|
| 1 | Заедно гледане на телевизия | 33,3 |
| 2 | Любов, ласки, говорене мили неща | 31,2 |
| 3 | Заедно в някакво заведение | 29,8 |
| 4 | Изясняване на отношения, обвинения, спорове | 24,1 |
| 5 | Разходки, екскурзии | 17,7 |
| 6 | Съвместна работа (пазаруване, почистване, готвене) | 17,7 |
| 7 | Заедно на някакво представление | 7,8 |

Ангажирани много често в следните дейности



Заклучение

По-голяма част от младите продължават да ценят брака и семейството. Повечето изпитват задоволство от отношенията, които имат. Можем да очертаем три почти равни по процент групи. Първата не държи особено на отношенията, които има, втората изпитва средно задължение да поддържа връзката и третата изпитва голямо задължение да поддържа връзката. Оттук идва и голямото разнообразие в продължителността, в степента на ангажираност и в степента на задоволство от отношенията.